

LEUCOPAXILLUS NAUSEOSODULCIS (KARST.) SING. & SMITH.

par L. MARTI et F. MARTI*

RESUME. - Description d'un *Leucopaxillus* rare, *L. nauseosodulcis*, proche mais différent par la teinte jaunâtre orangé de son pileus et la saveur douceâtre de sa chair du *L. albissimus* Peck.

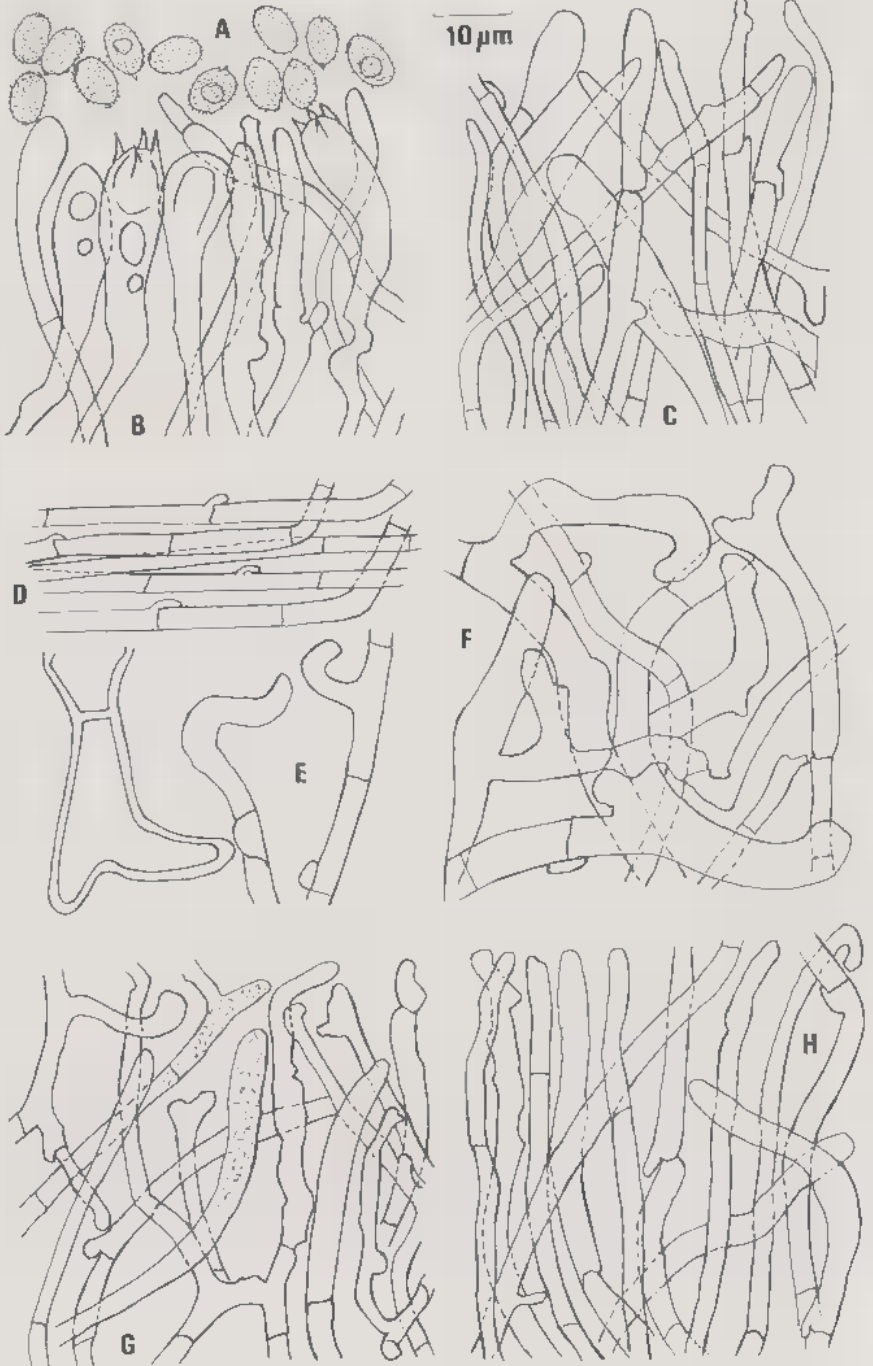
SUMMARY. A rare *Leucopaxillus*, *L. nauseosodulcis*, which differs from *L. albissimus* Peck by the orange-yellowish pileus and the sweetish taste of the flesh, is described.

Le 14 septembre 1977 nous avons récolté en bordure de la route Montana - Chermignon, Valais, Suisse, à une altitude d'environ 1400 m, dans les aiguilles agglomérées d'un *Larix decidua*, un champignon qui nous paraissait être une espèce rare. Il s'agissait de plusieurs carpophores soudés à la base.

Le lendemain, nous avons l'occasion de montrer notre récolte à M. M. BON qui nous a mis sur la bonne voie en indiquant la publication de SINGER & SMITH (1943). En effet, ces deux auteurs décrivent sous le nom de *Leucopaxillus nauseosodulcis* un champignon qui correspond très bien à notre récolte du Valais. Comme cette espèce ne figure pas dans les flores de KUHNER & ROMAGNESI (1953) et de MOSER (1975), nous avons jugé bon d'en donner une description selon nos observations. Les couleurs sont codées d'après KLINCKSIECK & VALETTE (1908).

Chapeau charnu, 6-8,5 cm, conchoïde, convexe, étalé, submembraneux, à bord irrégulièrement ondulé et très mince, débordant par endroits sur les lamelles par de petits fragments de la cuticule. Revêtement uni, lisse, puis plus ou moins fortement gercé, tesselé, probablement par déshydratation et, de ce fait, paraissant furfuracé, ce qui n'est pas le cas en réalité. Il est jaunâtre orangé

* 12, rue de Corcelles, CH-2034 Peseux, Suisse.



137 au centre, plus pâle vers le bord allant du 141 au 146 et, par places, jusqu'au 128B.

Lamelles blanches à subtilement crème, assez serrées, décurrentes, se noyant à l'insertion dans un feutrage sur le pied, larges de 6-10 mm, se déchirant dans leur largeur en séchant.

Pied excentrique, solide, évasé vers le sommet, 4.5 x 2.3 cm, la base noyée dans les aiguilles, blanchâtre, légèrement tomenteux au début, puis lisse par endroits.

Chair blanche, plus ou moins molle, se cassant facilement, à saveur douceâtre, à odeur nauséuse fétide augmentant à la dessiccation, persistant assez longtemps en herbier.

Spores ellipsoïdales à ovoïdes, 6-7.5 x 5.5 μ m, uniguttulées, à paroi incolore, ornée de petites verrues fortement amyloïdes.

Basides 33-42 x 8-10 μ m, tétrasporiques, à stérigmates jusqu'à 4 μ m de long. Nous notons dans l'hyménium des poils septés, plus ou moins difformes, bosselés, de 45-65 x 2.4 μ m.

Trame des lamelles subrégulière à hyphes bouclées et larges de 2-3 μ m.

Revêtement pileïque formé d'hyphes cloisonnées, bouclées, entrelacées, de formes et d'épaisseurs très variées, en général de 2-6 μ m, rarement allant jusqu'à 10 μ m de large.

Revêtement du pied tomenteux, à hyphes très variables, larges de 2-6 μ m, quelques-unes remplies de granulations.

Hyphes de la trame du chapeau très difformes et entrelacées, 2,5-8,5 μ m, rarement atteignant 24 μ m de large. Hyphes du stipe en grande partie grêles, 2-3 μ m de largeur, entremêlées d'éléments de plus fort diamètre.

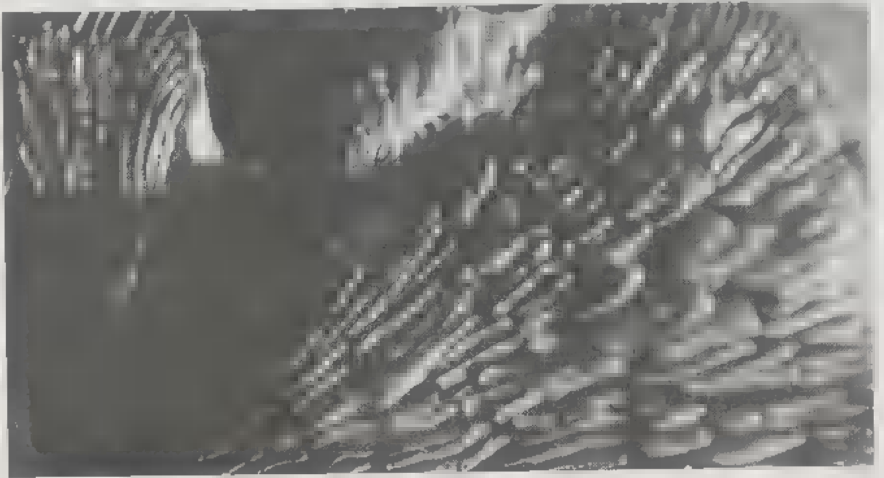
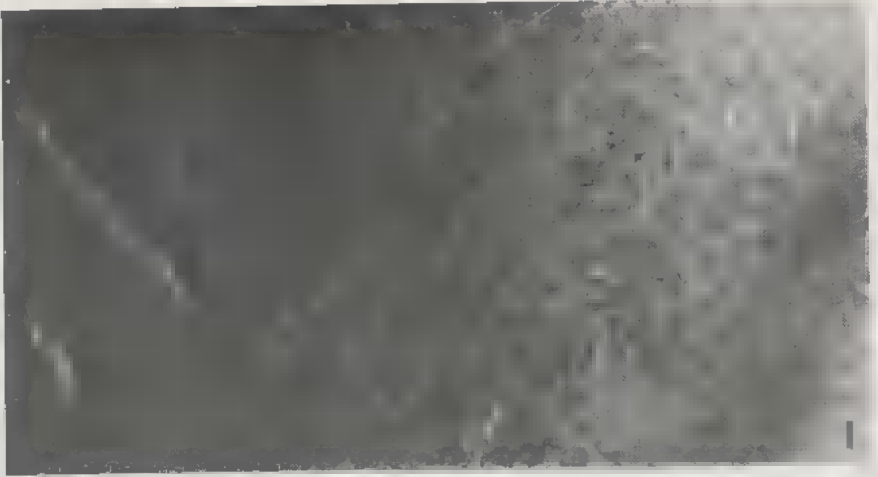
Réaction chimique : **Gaiac** sur la chair rapidement bleu foncé, sur les lames lentement bleu pâle, sur le matériel sec presque nulle.

Habitat : Dans un amas d'aiguilles de mélèze.. Au bord d'une route, en Valais, Suisse, à environ 1400 m d'altitude.

DISCUSSION

Cette espèce fut décrite par KARSTEN (1883 a, b) sous le nom de *Clitocybe nauseosodulcis*. Il considérait ce champignon apparenté à *Pleurotus sapidus* Schulzer & Kalchbrenner (1878). SACCARDO (1887) le place dans le genre *Pleurotus*, position que PILAT (1951) trouve douteuse. SINGER & SMITH

Fig. 1. A : Spores; B : Hyménium; C : Hyphes de la cuticule; D : Trame des lamelles; E, F : Éléments de la chair du chapeau; G : Tomentum du stipe; H : Hyphes dans le stipe.



(1943) ont examiné le matériel type conservé au New York Botanical Garden (NY) et ont démontré qu'il s'agit d'un *Leucopaxillus* proche de *L. albissimus* Peck. Mais, selon KUHNER & ROMAGNESI (1953, p. 145), il serait facile de séparer les deux espèces, car la dernière serait caractérisée par sa couleur blanche et sa saveur amère farineuse.

A notre connaissance, ce n'est que la troisième fois que cette espèce est signalée. La deuxième récolte après la description originale a été faite près de la Mer Baltique par VASSILIEVA (1973).

REMERCIEMENTS

Nous remercions sincèrement MM. M. BON de ses judicieux conseils et H. CLÉMENÇON pour son précieux concours.

BIBLIOGRAPHIE

- BON M., 1978 — *Tricholomataceae* de France et d'Europe occidentale. *Doc. Mycol.* IX (33), 1 : 79.
- KARSTEN P.A., 1883 a — *Fragmenta Mycologica* IV. *Hedwigia* 12 : 177.
- KARSTEN P.A., 1883 b — *Icones Selectae Hymenomycetum Fenniae Nondum delineatorum. Fasc. Prim.* Fig. XXIII : 11.
- KLINCKSIECK P. & VALETTE Th., 1908 — *Code des Couleurs*. Klincksieck, Paris.
- KUHNER R. & ROMAGNESI H., 1953 — *Flore analytique des champignons supérieurs*. Masson, Paris.
- MOSER M., 1975 — *Die Röhrlinge und Blätterpilze*. éd. III. Fischer, Stuttgart.
- PILAT A., 1951 — *Agaricales AgaricaliumEuropaeorum Clavis Dichotomica*, 108 et 136.
- SACCARDO P.A., 1887 — *Sylloge fungorum*. Vol. V.
- SCHULZER S. & KALCHBRENNER C., 1873 — *Icones Selectae Hymenomycetum Hungariae*. Tab. VIII, fig. 1 : 17.
- SINGER R. & SMITH A.H., 1943 — The Genus *Leucopaxillus*. *Papers Mich. Acad. Sci.* 28 : 115.
- VASSILIEVA L.N., 1973 — *Die Blätterpilze und Röhrlinge (Agaricales) von Primorsky Region*, p. 122-123.

Planche I. — I : Cuticule gercée tesselée; J : Portion de l'hyménium; K : Lamelles déchirées dans leur largeur.